



РУКОВОДСТВО ПО ЭКСПЛУАТАЦИИ

**ШУРУПОВЕРТ СЕТЕВОЙ
ELITECH**

■ Ш 550РЭ

EAC

www.elitech-tools.ru

УВАЖАЕМЫЙ ПОКУПАТЕЛЬ!

Благодарим Вас за выбор продукции ELITECH! Мы рекомендуем Вам внимательно ознакомиться с данным руководством и тщательно соблюдать предписания по мерам безопасности, эксплуатации и техническому обслуживанию оборудования.

Содержащаяся в руководстве информация основана на технических характеристиках, имеющих на момент выпуска руководства.

Настоящий паспорт содержит информацию, необходимую и достаточную для надежной и безопасной эксплуатации изделия.

В связи с постоянной работой по совершенствованию изделия изготовитель оставляет за собой право на изменение его конструкции, не влияющее на надежность и безопасность эксплуатации, без дополнительного уведомления.

СОДЕРЖАНИЕ

1. Назначение	4
2. Правила техники безопасности	4
3. Технические характеристики	6
4. Описание конструкции	6
5. Комплектация	7
6. Подготовка к работе.....	7
7. Эксплуатация	8
8. Техническое обслуживание	10
9. Возможные неисправности и методы их устранения	10
10. Транспортировка и хранение	11
11. Утилизация	11
12. Срок службы	11
13. Гарантия	11
14. Данные о производителе, импортере, сертификате/ декларации и дате производства.....	11

1. НАЗНАЧЕНИЕ

Шуруповерт предназначен для работы с крепежом. Шуруповерт используется для закручивания и выкручивания крепежа в гипсокартонные плиты, металл, древесину и другие материалы с регулировкой глубины завинчивания.

2. ПРАВИЛА ТЕХНИКИ БЕЗОПАСНОСТИ

Рабочее место:

- Рабочее место должно быть чистым и хорошо освещенным. Загрязненное рабочее место и недостаточная освещенность может стать причиной травмы.
- Не работайте с инструментом в помещении с повышенной взрывоопасностью, рядом с легко воспламеняющимися жидкостями, газами и пылью. Электроинструмент при работе создает искры, которые могут привести к воспламенению взрывоопасной пыли или газов.
- Не допускайте к месту работы детей, посторонних лиц и животных.
- Не отвлекайтесь во время работы с инструментом.

Электробезопасность:

- Вилка электроинструмента должна соответствовать сетевой розетке. Убедитесь, что напряжение инструмента соответствует напряжению в розетке.
- При использовании электроинструмента с заземлением не используйте переходники.
- Избегайте контакта участков тела с заземленными поверхностями (трубы, батареи отопления, холодильники), так как это приводит к увеличению риска поражения электрическим током.
- Не подвергайте инструмент воздействию дождя или влаги. Влажный инструмент повышает риск поражения электрическим током.
- Не вытаскивайте вилку инструмента из розетки, держа за шнур питания, и не переносите инструмент, держа его за шнур питания, это приведет к его повреждению.
- Следите, чтобы электрокабель не был запутан. Не располагайте электрокабель вблизи нагревательных приборов, острых краев, масла и движущихся деталей, которые могут привести к его повреждению.
- При использовании электроинструмента вне помещения используйте соответствующий удлинитель, подходящий для этих целей.
- При использовании электроинструмента в местах с повышенной влажностью подключайте его к сети питания через устройство защитного отключения (максимальный ток утечки 30мА) соответствующего номинала.

Личная безопасность:

- Не работайте с электроинструментом в состоянии усталости, алкогольного опьянения или после приема лекарственных препаратов, снижающих концентрацию внимания.

- Используйте средства индивидуальной защиты (очки, наушники, респиратор, защитная обувь и одежда).

- Не допускайте случайного включения инструмента. Перед включением электроинструмента в сеть или перед подсоединением аккумулятора, убедитесь, что переключатель инструмента находится в выключенном положении.

- Перед включением электроинструмента в сеть питания снимите с него все регулировочные инструменты и гаечные ключи. Оставшиеся на инструменте регулировочный инструмент и гаечные ключи при включении инструмента могут привести к травмам.

- При работе с электроинструментом сохраняйте устойчивое положение. При использовании стремянки (лестницы) убедитесь в ее надежном закреплении. При возможности работайте с помощником, который сможет Вас подстраховать.

- Одевайтесь соответствующим образом. Не надевайте свободную одежду или украшения. Ваши волосы, одежда и перчатки должны находиться на безопасном расстоянии от вращающихся частей инструмента.

- Если в инструменте предусмотрены устройства для подключения пылесборника, используйте их. Это поможет снизить риск получения травмы связанный с повышенным пылеобразованием, а также увеличит точность при работе с электроинструментом.

Правила техники безопасности для сетевых шуруповертов

- Если при работе с электроинструментом существует риск контакта режущего инструмента со скрытой электропроводкой, держите инструмент за специально предназначенные изолированные поверхности.

- При работе с инструментом занимайте устойчивое положение.

- При работе на высоте, убедитесь в отсутствии людей внизу.

- Руки должны находиться на безопасном расстоянии от вращающихся деталей.

- Используйте рабочие насадки (биты) по назначению.

- Не допускайте попадания на инструмент воды или дождя.

Критерии предельного состояния

Внимание! При возникновении посторонних шумов при работе электроинструмента, повреждений изоляции электрокабелей, механических повреждений корпуса необходимо немедленно выключить электроинструмент и обратиться в авторизированный сервисный центр для устранения неисправностей.

3. ТЕХНИЧЕСКИЕ ХАРАКТЕРИСТИКИ

Таблица 1

ПАРАМЕТРЫ / МОДЕЛИ	Ш 550РЭ
Мощность, Вт	550
Макс. крутящий момент, Нм	8
Число оборотов без нагрузки (об/мин)	0-4500
Тип патрона	Шестигранник
Размер шестигранника	6,35мм
Реверс	есть
Регулировка глубины завинчивания	есть
Номинальное напряжение, В	230
Длина электрокабеля, м	3
Масса, кг	1,45

4. ОПИСАНИЕ КОНСТРУКЦИИ

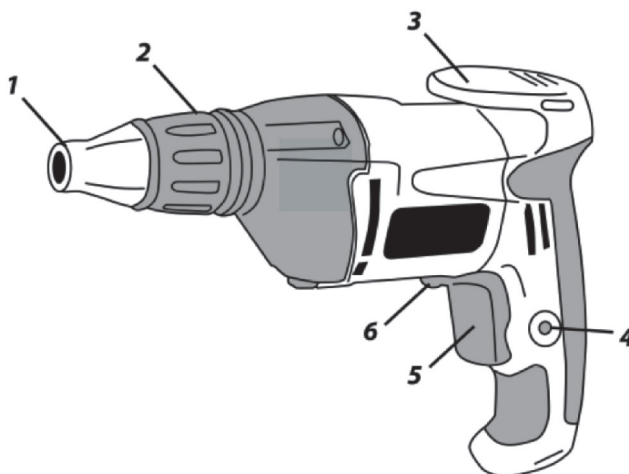


Рис. 1

- 1 – патрон
- 2 – кольцо регулировки глубины завинчивания
- 3 – крепление на ремень

- 4 – кнопка фиксации выключателя
- 5 – выключатель
- 6 – рычаг переключения реверса

5. КОМПЛЕКТАЦИЯ

1. Шуруповерт	– 1 шт.
2. Держатель биты 6.35мм	– 1 шт.
3. Наручный фиксатор	– 1 шт.
4. Бита PH2	– 1 шт.
5. Руководство по эксплуатации	– 1 шт.

6. ПОДГОТОВКА К РАБОТЕ

Внимание! Перед регулировкой или проверкой функционирования всегда отключайте инструмент от электросети.

Установка держателя биты

1. Снимите патрон, потянув его от шуруповерта (рис. 2).
2. Вставьте держатель биты в шестигранный патрон шуруповерта до щелчка (рис. 3).
3. Установите патрон на место, вставив его до щелчка (рис. 4)

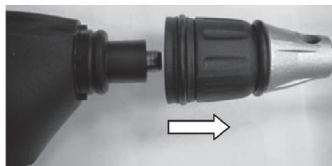


Рис. 2

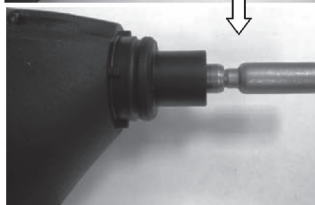
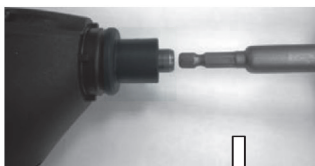


Рис. 3

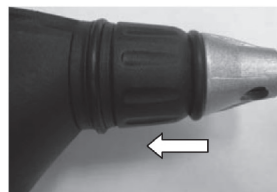


Рис. 4

Установка/снятие биты

Для установки биты просто вставьте биту в держатель биты (рис. 5). Держатель биты имеет магнит и бита надежно зафиксируется в держателе биты. Для снятия биты потяните ее из держателя биты.

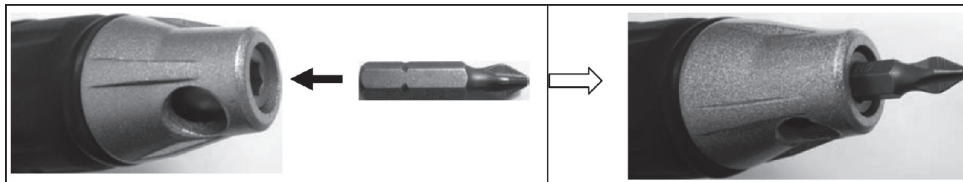


Рис. 5

Крепление наручного фиксатора

Для фиксации шуруповерта на руке используется наружный фиксатор (ремень). Для крепления фиксатора на шуруповерт, вставьте концы ремня в специальные отверстия на корпусе шуруповерта. Отрегулируйте фиксацию на руке и закрепите концы ремня на липучке (рис. 6).

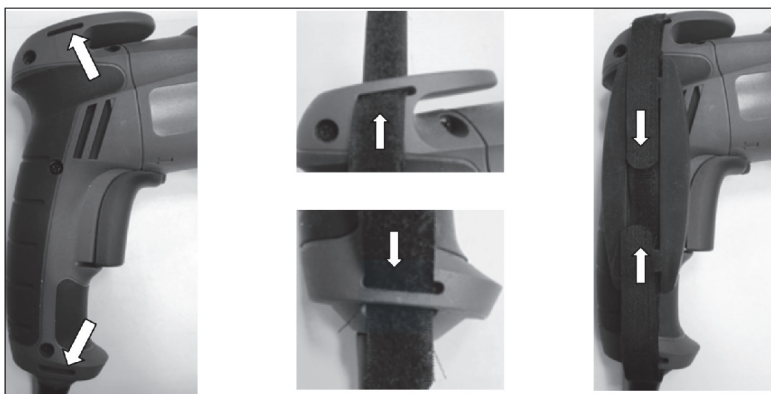


Рис. 6

7. ЭКСПЛУАТАЦИЯ

Внимание! Перед подключением инструмента к электросети, убедитесь, что выключатель инструмента находится в выключенном положении.

Подключите электроинструмент к однофазной сети питания 230В, 50Гц.

Выключатель

Для запуска инструмента нажмите на выключатель 5 (рис. 7).

Регулировка оборотов двигателя

Обороты двигателя инструмента изменяются за счет увеличения/уменьшения давления на выключатель 5 (рис. 7). Для увеличения оборотов нажмите на выключатель сильнее, для уменьшения – отпустите выключатель.

Фиксация выключателя

Для непрерывной работы выключатель можно зафиксировать во включенном положении. Для этого нажмите до конца на выключатель 5 (рис. 7). Не отпуская выключатель, нажмите кнопку фиксации выключателя 4 (рис. 7) и отпустите выключатель. Выключатель зафиксируется во включенном положении. Для разблокировки выключателя, нажмите на него и отпустите.

Переключатель реверса

Данный инструмент имеет реверсивный переключатель 6 (рис. 8) для изменения направления вращения. Переведите рычаг реверсивного переключателя влево для закручивания, или вправо для откручивания.

Внимание! Запрещается переключать направление вращения при нажатом курковом выключателе.

Перед работой всегда проверяйте направление вращения.

Пользуйтесь реверсивным переключателем только после полной остановки инструмента.

Изменение направления вращения до полной остановки инструмента может привести к его повреждению.

Регулировка глубины завинчивания

Для увеличения глубины завинчивания вращайте регулировочное кольцо 2 (рис. 9) против часовой стрелки, для уменьшения – по часовой стрелке.

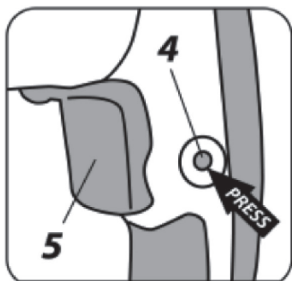


Рис. 7

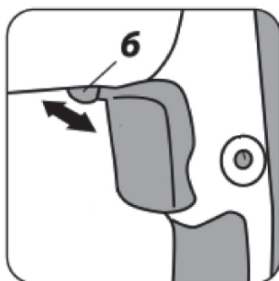


Рис. 8

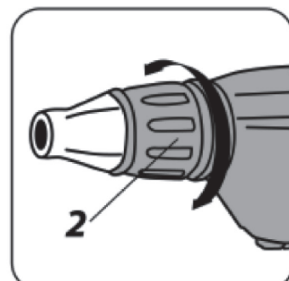


Рис. 9

8. ТЕХНИЧЕСКОЕ ОБСЛУЖИВАНИЕ

Внимание! Перед техническим обслуживанием проверьте, что электроинструмент отключен от электросети.

- Каждый раз по окончании работы рекомендуется очищать корпус инструмента и вентиляционные отверстия от грязи и пыли мягкой тканью или салфеткой. Устойчивые загрязнения рекомендуется устранять при помощи мягкой ткани, смоченной в мыльной воде. Недопустимо использовать для устранения загрязнений растворители: бензин, спирт и т.п. Применение растворителей может привести к повреждению корпуса инструмента.

- Инструмент не требует дополнительной смазки.

- Для обеспечения безопасности и надежности инструмента, ремонт или регулировку необходимо производить в специализированных сервисных центрах. Адреса сервисных центров Elitech указаны на обратной стороне гарантийного талона.

9. ВОЗМОЖНЫЕ НЕИСПРАВНОСТИ И МЕТОДЫ ИХ УСТРАНЕНИЯ

Таблица 2

Неисправность	Возможная причина	Действия по устранению
Электродвигатель перегревается	1. Продолжительная работы в непрерывном режиме	1. Эксплуатируйте инструмент в повторно-кратковременном режиме
Электродвигатель не запускается	1. Неисправный выключатель 2. Отсутствует напряжение в электросети 3. Изношены угольные щетки	1. Обратитесь в сервисный центр Elitech 2. Проверьте напряжение в электросети 3. Обратитесь в сервисный центр Elitech для замены щеток

10. ТРАНСПОРТИРОВКА И ХРАНЕНИЕ

Транспортировка

Электроинструмент в упаковке изготовителя можно транспортировать всеми видами крытого транспорта при температуре воздуха от минус 50 до плюс 50 °С и относительной влажности до 80% (при температуре плюс 25°С) в соответствии с правилами перевозки грузов, действующих на данном виде транспорта.

Хранение

Электроинструмент должен храниться в упаковке изготовителя в отапливаемом вентилируемом помещении при температуре от плюс 5 до плюс 40°С и относительной влажности до 80% (при температуре плюс 25°С).

11. УТИЛИЗАЦИЯ

Не выбрасывайте электроинструмент и его компоненты вместе с бытовым мусором. Утилизируйте электроинструмент согласно действующим правилам по утилизации промышленных отходов.

12. СРОК СЛУЖБЫ

Изделие относится к бытовому классу. Срок службы 5 лет

13. ГАРАНТИЯ

Гарантийный срок на товар и условия гарантии указаны в гарантийном талоне.

14. ДАННЫЕ О ПРОИЗВОДИТЕЛЕ, ИМПОРТЕРЕ, СЕРТИФИКАТЕ/ ДЕКЛАРАЦИИ И ДАТЕ ПРОИЗВОДСТВА

Данные о производителе, импортере, официальном представителе, информация о сертификате или декларации, а так же информация о дате производства находится в приложении №1 к руководству по эксплуатации.

8 800 100 51 57

Номер круглосуточной бесплатной горячей линии по РФ.
Вся дополнительная информация о товаре и сервисных
центрах на сайте

www.elitech-tools.ru